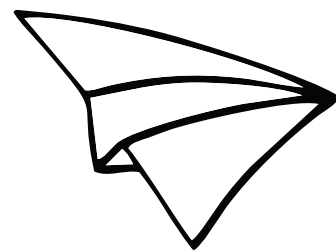


Informe de

Gestión

2022

Contenido



Palabras
Directora Fundación Levapan
Nanook Smildiger

3

4

Objetivos Estratégicos
Grupos de Interés

5

Objetivos de Desarrollo
Sostenible ODS

7

Palabras
Rectora Colegio Bilingüe GPL
Lina Moreno Dussan

8

Colegio Bilingüe
Guillermo Ponce de León

23

SEE Learning
Aprendizaje Social,
Emocional y Ético en las
Instituciones
Educativas Oficiales
de Tuluá

26

English for Life
Bilingüismo

28

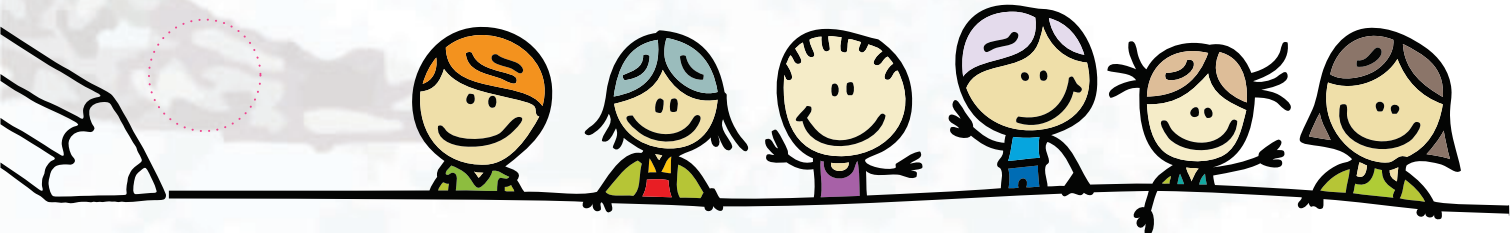
Primera Infancia

Parque
de la Guadua

32

34

Informe Financiero





Palabras

Nanook Smildiger

Directora Fundación Levapan

La Necesidad de Volver a lo Básico

Desde la Fundación Levapan, llevamos **más de 60 años apostándole a la educación de calidad** en el municipio de Tuluá, Valle del Cauca. Nuestro sueño inició en el año 1959 con la creación de nuestro colegio Bilingüe Guillermo Ponce de León; el cual es un proyecto educativo que le apuesta a la alta calidad académica y al bilingüismo. Lo anterior, cimentado en un compromiso superior con la sociedad de graduar los mejores seres humanos posibles. Nuestro colegio es un colegio inclusivo, en donde contamos con niños de todos los estratos socio-económicos y quienes aprenden en un mismo espacio como pares.

Partimos de la base que una educación integral debe incluir la enseñanza de habilidades socio-emocionales y éticas como base primaria para aprender todas las otras asignaturas. Nos centramos en conceptos básicos, como la conciencia, la compasión, el compromiso y la resiliencia, así como en el beneficio personal, social y sistémico que trae el adquirir estos valores.

SEE Learning es un proyecto de la universidad de Emory en Estados Unidos que le apuesta a la enseñanza de habilidades socio-emocionales y éticas en la edad escolar. Es un currículo completo que inicia en transición y termina en grado 11. Este currículo es respuesta a más de 15 años de investigación en donde todos los grandes padres de las habilidades socio-emocionales y éticas, como lo son Daniel Goleman y Peter Senge, han participado de manera activa en la creación de este programa.

El programa busca facilitar una mayor alfabetización emocional en los estudiantes, así mismo, promover una alfabetización ética, entendida aquí, no como la adhesión a mandatos éticos impuestos desde afuera, sino como el cultivo de habilidades que promuevan conductas que lleven al bienestar propio y al de los demás. SEE Learning parte de la idea de una educación integral que no incluya únicamente habilidades técnicas, sino que también enseñe el desarrollo de cualidades humanas básicas.

En el año 2019 y en total coherencia con el propósito de nuestro colegio, implementamos el proyecto de SEE Learning en las aulas de clase del colegio Guillermo Ponce de León. Tras ver los resultados, nos entusiasamos y pensamos que esto era precisamente lo que como Fundación queríamos compartir con el municipio de Tuluá. Fue así como creamos una maravillosa alianza que respaldara este sueño.

Esta alianza pública, privada y académica unió a la alcaldía de Tuluá, Celsia, la Universidad San Buenaventura y la Universidad de Emory, liderados por la Fundación Levapan. Logramos así llegar al 100 % de los colegios del sistema público del municipio capacitando a 386 docentes en esta novedosa metodología. Hoy en día, los casi 27 mil estudiantes del sistema público tuluense están siendo entrenados una o dos veces por semana de manera constante en estas habilidades. Estamos convencidos que es en el aula de clase y acompañados por el currículo de SEE Learning donde la magia de la transformación sucede.

Partimos de la idea de querer un cambio en la sociedad. Recordemos que Tuluá es un municipio que ha sufrido enormemente por la violencia y, por ende, vemos como muchos de los valores primarios se han visto desdibujados. Teniendo en cuenta esta gran necesidad no solo tuluense, sino mundial, entramos como colectivo a apostarle a lo más básico, y esto es, cómo me relaciono conmigo mismo, cómo me relaciono con los demás y cómo mis acciones tienen un impacto.

Hemos entendido como colectivo de aliados que ésta es una apuesta a largo plazo y que, para lograr la transformación de ciudad que queremos, tendremos que fortalecer el programa y garantizar su permanencia en el municipio.

En coherencia con la educación socio-emocional decidimos extender nuestro alcance y llegar a la primera infancia. Este año en alianza con United Way y la Fundación Scarpetta Gnecco, llegamos al 100% de los centros de desarrollo infantil del ICBF con el programa Kiwi que enseña alfabetización emocional a niños de 2 a 5 años.

Quiero resaltar el valor del trabajo en alianza y agradecer de manera especial a todas las organizaciones, empresas, fundaciones y universidades que han creído en nosotros. Estamos convencidos que encontrando sueños compartidos y trabajando en alianza logramos no solo llegar más lejos, sino que llegamos más fuertes, con mayor agilidad y dinamismo.

Aprovecho para agradecer la generosidad, rigurosidad y compromiso de nuestro consejo directivo y de todo el equipo de trabajo de la fundación. Trabajar juntos por este sueño compartido me ha impulsado a crecer como persona y como organización, retándonos para ser cada día una mejor Fundación.

Soñamos con una sociedad menos inmediatista, menos reactiva, menos violenta, más compasiva, más empática, que reconozca los valores y que se enfoque en lo que nos une como sociedad y no en lo que nos divide.

Para la Fundación Levapan la apuesta es que la educación sea el medio para la transformación social.



Nuestros Grupos de Interés

Comunidad

Entender necesidades y mejorar condiciones

Gobierno Local

Corresponsabilidad

Accionistas

Cumplir el deseo filantrópico del Fundador

Aliados

Sinergias - Cooperación

Levapan

Aliado reputacional ante la comunidad y la gobernanza



Objetivos de Desarrollo Sostenible - ODS



4.2 De aquí a 2030, asegurar que todas las niñas y todos los niños tengan acceso a servicios de atención y desarrollo en la primera infancia y educación preescolar de calidad, a fin de que estén preparados para la enseñanza primaria.

4.4 De aquí a 2030, aumentar considerablemente el número de jóvenes y adultos que tienen las competencias necesarias, en particular técnicas y profesionales, para acceder al empleo, el trabajo decente y el emprendimiento.

4.7 De aquí a 2030, asegurar que todos los alumnos adquieran los conocimientos teóricos y prácticos necesarios para promover el desarrollo sostenible, entre otras cosas mediante la educación para el desarrollo sostenible y los estilos de vida sostenibles, los derechos humanos, la igualdad de género, la promoción de una cultura de paz y no violencia, la ciudadanía mundial y la valoración de la diversidad cultural y la contribución de la cultura al desarrollo sostenible

4.a Construir y adecuar instalaciones educativas que tengan en cuenta las necesidades de los niños y las personas con discapacidad y las diferencias de género, y que ofrezcan entornos de aprendizaje seguros, no violentos, inclusivos y eficaces para todos

11.7 De aquí a 2030, proporcionar acceso universal a zonas verdes y espacios públicos seguros, inclusivos y accesibles, en particular para las mujeres y los niños, las personas de edad y las personas con discapacidad

17.17 Fomentar y promover la constitución de alianzas eficaces en las esferas pública, público-privada y de la sociedad civil, aprovechando la experiencia y las estrategias de obtención de recursos de las alianzas

Programas





Palabras

Lina Moreno

Rectora Colegio Bilingüe
Guillermo Ponce de León

Estimados miembros de la comunidad educativa Colegio Bilingüe Guillermo Ponce de León,

Me complace presentarles el informe de gestión correspondiente al año 2022 del Colegio, un año en el que hemos trabajado arduamente para cumplir con nuestro propósito como institución educativa "ser una comunidad compasiva, innovadora, inclusiva y ética que desarrolle el máximo potencial de cada uno de nuestros estudiantes".

Después de casi dos años de educación a distancia, volver a las aulas ha sido un motivo de gran alegría para todos nosotros. Hemos trabajado con dedicación y esfuerzo para garantizar la seguridad y bienestar de nuestros estudiantes y personal, y para asegurarnos de que nuestros estudiantes tuvieran la mejor experiencia educativa posible por medio de nuevas estrategias y programas creados para minimizar las brechas de aprendizaje que se generaron durante la educación a distancia.

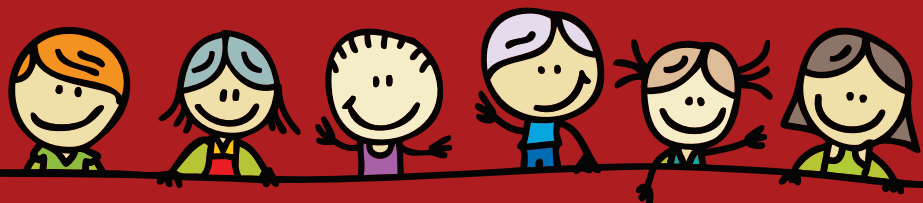
Adicionalmente, hemos trabajado para fomentar una cultura de compasión y empatía en nuestra comunidad educativa. Hemos implementado programas y actividades que promuevan el bienestar emocional y social de nuestros estudiantes, y que fomenten los valores institucionales que nos representan.

Al cerrar este año lectivo, nos sentimos orgullosos de los logros que hemos alcanzado juntos. Hemos logrado mantenernos unidos como comunidad educativa, hemos desarrollado nuevas habilidades y competencias, y hemos demostrado nuestra capacidad para superar los obstáculos y seguir adelante. Esperamos seguir trabajando juntos para lograr un futuro lleno de éxitos y logros. ¡Gracias! el medio para la transformación social.

Propósito

COLEGIO BILINGÜE GUILLERMO PONCE DE LEÓN

*Ser una comunidad educativa compasiva,
innovadora, inclusiva y ética, que desarrolle el
máximo potencial de cada uno de sus estudiantes.*





Nuestros Números

POBLACIÓN ESTUDIANTIL

306

Estudiantes

REFRIGERIOS SERVIDOS

Diariamente:

306

Semanalmente

1530

Anualmente:

61,200

EX ALUMNOS 2022

20

NUESTRO EQUIPO

Personal equipo Académico:

28

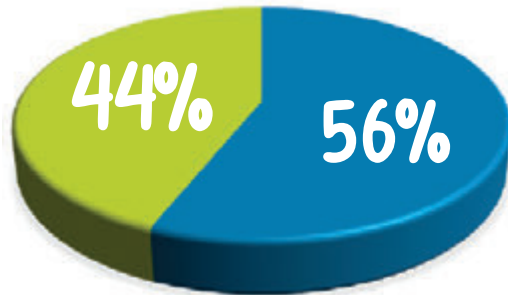
Personal equipo administrativo:

6

Personal equipo de servicios generales:

4

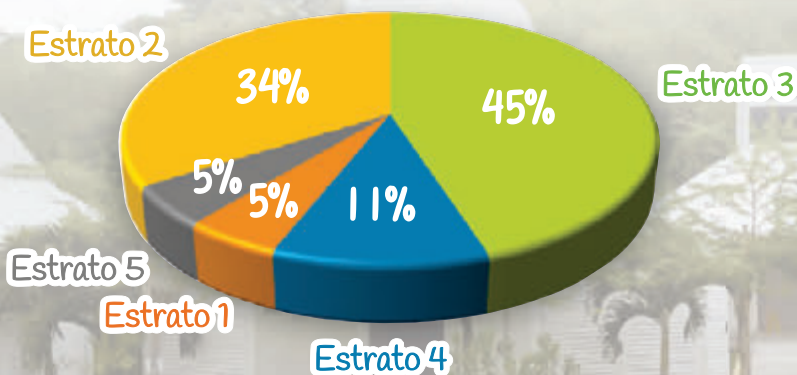
Estudiantes por Genero



Tener estudiantes de todos los estratos

aporta a nuestro propósito de inclusión. Esta diversidad nos hace grandes y nos convierte en un gran lugar para aprender.

Estratificación Socio Económica



ORIENTACIÓN Y BIENESTAR



PROYECTO
**EDUCACIÓN PARA
LA SEXUALIDAD
Y CONSTRUCCIÓN DE
CIUDADANÍA**
FUNDACIÓN LEVAPAN



Cero
Embarazos en
Adolescentes



Para nuestro colegio la educación para la sexualidad es fundamental. Tenemos como finalidad el sano, responsable y consciente manejo de la sexualidad.

Orientación Vocacional

El Proyecto de Vida de nuestro colegio incluye la orientación socio ocupacional en los grados 9,10 y 11 con el fin de ayudar a nuestros estudiantes a navegar el proceso de transición a la vida después del colegio.

No solo aprendieron a conocerse a sí mismos, sino que también se les brindó acompañamiento desde el Departamento de Orientación y Bienestar en relación al mundo de la formación académica y el mundo del trabajo.



En el 2022 se continuó con el desarrollo del programa de Orientación Socio Ocupacional (OSO) en alianza con el movimiento Enseña por Colombia y la Fundación Corona. Los estudiantes pudieron asistir a ferias universitarias virtuales y presenciales tanto en las instalaciones del colegio como en sitio en las universidades de Cali y Tuluá. Los estudiantes también recibieron acompañamiento de las psicólogas de sección por medio del Proyecto de Vida Institucional el cual fue apoyado por la aplicación de una batería de pruebas de orientación vocacional en convenio con la Universidad Central del Valle del Cauca.



Programas Extracurriculares Para el Éxito Estudiantil

COMPASS (Comprehensive After-School Services)



Nuestro compromiso con la formación integral de los estudiantes, incluye la educación social, emocional, ética e intelectual. Por lo tanto, promueve el apoyo extracurricular con diferentes programas encaminados a potencializar las capacidades que tienen los alumnos en diferentes áreas. COMPASS (Comprehensive After-School Services) da respuesta a estas necesidades por medio de tres programas.



Meraki

Es un programa de acompañamiento escolar que responde a la necesidad de mejorar los índices de éxito escolar en alumnos en situación de desventaja socio educativa. Para conseguir esta mejora se pretende actuar sobre una selecta parte de los alumnos en campos que se consideran esenciales para que las perspectivas escolares aumenten y terminen en historias de éxito.



PAI (Programa de Atención Integral)

Promueve el bienestar y atiende las disfunciones asociadas a deficiencias psico biológicas, discapacidades personales y barreras ambientales. Esto lo logra por medio de estrategias que permiten la rehabilitación, mejorando la capacidad para comprender y/o expresar los pensamientos, deseos y necesidades, empleando las funciones lingüísticas requeridas en diferentes contextos sociales. Se cuenta con la asesoría de profesionales en Terapia Ocupacional, Fonoaudiología y Neuropsicología.



English First

Es un espacio de aprendizaje semi personalizado el cual tiene como objetivo principal, mejorar los índices de éxito escolar en la lengua extranjera en estudiantes con necesidad de afianzar el idioma y crear bases sólidas para un mejor desempeño escolar.

Sports and Arts for Kids (SPARK)



60% De los estudiantes se inscribieron a múltiples disciplinas.



El programa SPARK, provee **acceso gratuito y de calidad** a los estudiantes del colegio por medio de espacios de educación física, recreación, deporte, arte y cultura.

La formación deportiva, artística y cultural es una oportunidad de desarrollo y bienestar para nuestros estudiantes que ayuda a formar seres integrales, enriqueciendo sus valores y relaciones interpersonales, mientras adquieren habilidades para el trabajo en equipo, liderazgo, disciplina, y academia.

Herramientas ideales que potencializan en su máxima expresión las dimensiones del ser humano, todo esto bajo principios éticos y morales que sedimenten en los estudiantes el amor y deseo por el debido aprovechamiento del tiempo libre.

Nuestro proyecto consiste en complementar la jornada única con diversas actividades deportivas y artísticas, creando un portafolio de opciones teniendo en cuenta la edad y preferencias de los estudiantes desde el grado Kinder 5 hasta grado undécimo. En el 2022 el colegio ofreció 11 disciplinas extracurriculares equivalentes a 26 espacios deportivos y artísticos en donde participó el 60% de la población estudiantil. Algunas de las disciplinas en las que participaron nuestros estudiantes fueron música, baile, fútbol, voleibol, porrismo, drama, arte y habilidades motrices básicas.

11 Disciplinas artísticas y deportivas





Otras actividades enmarcadas en dicho proyecto:

ARBOLATÓN

Intervenimos el Parque de la Guadua realizando una siembra de **145 plántulas** de diferentes especies con el objetivo de apoyar la reforestación del parque y generar conciencia ambiental positiva

RECICLATÓN TECNOLÓGICO

Se llevaron a cabo varias jornadas de reciclaje tecnológico en donde se recolectaron durante el año escolar, más de **310 kg** de este tipo de materiales.

PILAS CON EL AMBIENTE

En el mes de agosto la Corporación Pilas con el Ambiente y GAIA VITARES SAS nos otorgaron la certificación de Aprovechamiento de Residuos por haber recolectado 40 kg de pilas primarias. Al final del año lectivo se entregaron **67.5 kg de pilas primarias** lo cual nos posicionó en el segundo lugar de la Red de Colegios Pilosos a Nivel Nacional.

Se desarrolló el proyecto "**Me lo Llevo en Verde**", en donde la comunidad educativa del Colegio Bilingüe Guillermo Ponce de León participó de diversas actividades en pro de la conservación de los recursos. Así mismo, creó espacios de reflexión que generaron prácticas promotoras en el uso eficiente y responsable de los recursos naturales y el cuidado del entorno.

Como parte fundamental de dicho proyecto, el colegio conformó la Brigada Ambiental. Los estudiantes contribuyeron activamente con acciones e ideas que aportaron a la mitigación del cambio climático y a la promoción de la preservación y conservación de las especies de fauna y flora que hay en el colegio.



Desde el año escolar 2019, el colegio implementó el currículo SEE Learning: educación socio-emocional y ética para la mente y el corazón como estrategia para complementar nuestro programa de educación holística.

Para lograr los mejores resultados con el programa y crear una cultura compatible, el colegio implementa SEE Learning en 4 áreas de diferente manera:

- 🍎 Una clase semanal donde se enseña el currículo y sus experiencias de aprendizaje.
- 🍎 Capacitación continua que no solo incluye al docente de SEE Learning, sino que también a todo el equipo de colaboradores del colegio, al igual que a los padres de familia y/o acudientes.
- 🍎 Transversalización curricular que posibilita reforzar aprendizajes desde diferentes áreas del conocimiento.
- 🍎 Eventos Especiales que involucran espacios de promoción y/o profundización en diferentes elementos del currículo.
- 🍎 Todo el personal de la fundación incluido servicios generales está capacitado en SEE Learning.

Momentos especiales SEE Learning

- 🍎 Participación por invitación de la rectora al simposio Juliet E, Shield "Disseminating Compassion" patrocinado por la Universidad de Emory el 20 y 22 de octubre en Atlanta, EE.UU.
- 🍎 Invitación a tres estudiantes y una docente del colegio para asistir a la conferencia en Dharamsala, India "SEE Learning®: A Worldwide Initiative for Educating the Heart and Mind", El 9 y 10 de diciembre.
- 🍎 Ejecución del evento SEEL UNIVERSITY, el cual consistió de una jornada de capacitación a padres de familia sobre el Programa SEE Learning.
- 🍎 Capacitación y certificación de 5 docentes del colegio para certificación Nivel 1 como Facilitadores Certificados de SEE Learning.
- 🍎 Todos los docentes cuentan con la certificación SEE 101 de la Universidad de Emory.





Después de 4 años de implementar SEE Learning en el colegio, se han percibido logros cualitativos y cuantitativos.

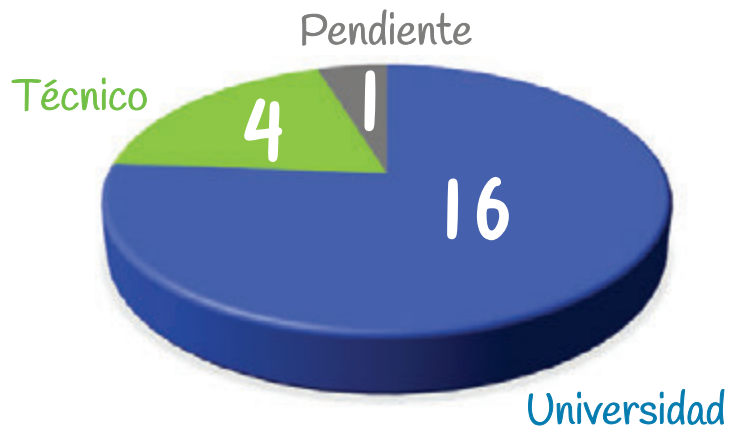
En el 2022 se destacaron los siguientes resultados:

- ♥ **0.64%** de reprobación académica
- ♥ 0 reportes de orientación sexual o identidad de género
- ♥ 4 reportes de Situaciones de convivencia tipo II
- ♥ 0 reportes de Situaciones de convivencia tipo III
- ♥ 0 reportes de violencia sexual
- ♥ 0 reportes de consumo de sustancias psicoactivas
- ♥ 0 reportes de consumo de sustancias psicoactivas
- ♥ Resultado Sobresaliente en encuesta de Clima Organizacional realizado por el Grupo Levapan con la dimensión más alta de percepción: Relación en el Trabajo.



Gestión Académica

¿Dónde están
nuestros egresados
premoción 2021?



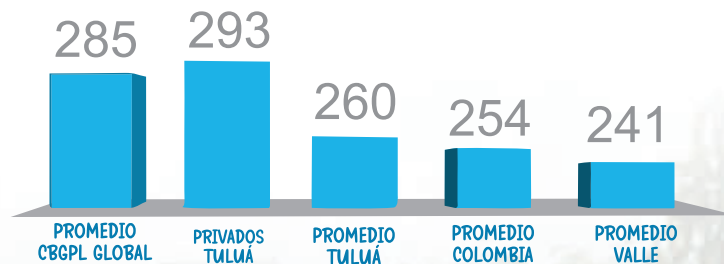
Resultados académicos en el año 2022

- **0%** deserción escolar
- Estamos enter el **7%** de los colegios con mejores resultados en la Prueba Saber 11 a nivel Valle del Cauca, calendario A (67 entre 910)
- En el **TOP 10** a nivel municipal con el 8° lugar entre todos los establecimientos educativos públicos y privados de Tuluá.



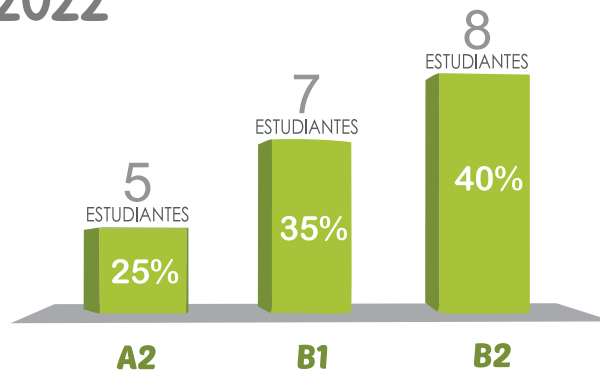
Pruebas Saber 11 2022

Promedio con todos los estudiantes



Promedio estudiantes sin PIAR





Nivel A2 es el segundo nivel de los usuarios básicos con el idioma. (4 de los 5 estudiantes son PIAR)

Nivel B1 corresponde a usuarios independientes con el idioma, es decir, que cuentan con la fluidez necesaria para comunicarse sin esfuerzo con hablantes nativos.

Nivel B2 son los usuarios independientes con el idioma, es decir, que cuentan con la fluidez necesaria para comunicarse sin esfuerzo con hablantes nativos.

Porcentaje nivel B1+B2: 75%

Porcentaje nivel B1 y B2 sin PIAR: 94%

*<https://www.britishcouncil.es/ingles/niveles>

Participaciones destacadas



Programa de liderazgo estudiantil

Armadillos Amarillos es una apuesta de Enseña por Colombia que busca acompañar a estudiantes de diversas regiones del país en su camino de formación como agentes de cambio que construyen sus proyectos de vida y a su vez proponen soluciones colectivas a problemáticas de sus comunidades.

Tres grupos conformados por 13 estudiantes de nuestra institución fueron ganadores a nivel regional





Durante este año y gracias a la red global Teach For All, 4 países (Enseña por Colombia, Enseña Perú, Enseña por México y Enseña Chile) se unieron para desarrollar el programa **Engineer for the Week** (en español Ingeniero/a de la semana) liderado por Meta a nivel regional, el cual busca fortalecer el desarrollo de habilidades en ciencia, tecnología, matemáticas e innovación en los docentes y estudiantes. Doce (12) estudiantes de nuestro colegio de 6° a 8° participaron del programa en donde crearon diferentes videojuegos.



Expedición "Vive la Cumbre"
Nuestros estudiantes de 8° y 10°, representaron a nuestro colegio en la expedición cuya

misión es fortalecer las habilidades para la vida y la conciencia ambiental de jóvenes con potencial de liderazgo colectivo en contextos afectados por el conflicto armado colombiano, a través de experiencias retadoras enmarcadas en la educación de aventura.



Estudiantes Destacados en Disciplinas Deportivas



Ciclismo Departamental – Nacional



Mariana Marín de 11°, obtuvo tres medallas de plata en las pruebas de Ciclismo de Ruta en los Inter – Colegiados Departamentales.

Andrés Felipe Méndez de 11° alcanzó el Tercer Lugar en el campeonato departamental de ciclo montaña.

Matías Moreno Piedrahita de grado primero, ocupó el Tercer Puesto, en la válida Nacional de Velocidad.



Motocross

Natación Departamental – Nacional



Laura Rodríguez de 6°, obtuvo la medalla de bronce en los Inter – Colegiados Departamentales en la disciplina de Natación – Categoría pre juvenil. Finalmente, nuestra estudiante Laura alcanzó nuevos triunfos en la disciplina de Natación, esta vez en la Segunda Copa Nacional de Natación, donde obtuvo Medalla de Oro en: 200 mt mariposa, 100 mt libre, 100 mt mariposa, 400 mt combinado y medalla de plata en 400 mt libre.

Voleibol Municipal

Salome López López de 2°, fue premiada como mejor defensa de la categoría "Benjamín" en el Campeonato de Voleibol "Nuestra Señora de la Consolación" en la Ciudad de Cali.



Porrismo y Baile – Departamental

El grupo de porrismo y baile del Colegio Bilingüe Guillermo Ponce de León recibió los siguientes reconocimientos en los municipios de Tuluá y Cali:



Porrismo

Cali

- Categoría Tini 1 puesto
- Categoría Mini 3 puesto.
- Categoría Junior 2 puesto

Tuluá

- Categoría Tini 2 puesto
- Categoría Mini 1 puesto
- Categoría Junior 2 puesto

Baile

Tuluá

- Categoría pre infantil 1 puesto
- Categoría infantil 1 puesto
- Categoría Junior 2 puesto



Acontecimientos Institucionales Destacados

Reconocimiento como Colegio Piloso (Pilas con el Ambiente)



Somos el único Colegio del Valle del Cauca, en el podio parcial de la Red Pilosa @pilascolumbia. Constantemente invitamos a nuestra comunidad a estar comprometidos con el medio ambiente, mediante la recolección de pilas usadas. Siendo el Colegio punto de recolección. Esto se realiza con el fin de recolectar la mayor cantidad de Pilas, para luego informar al programa de "colegios pilosos" y ellos se encargan de recoger dicho contenedor y con los mejores resultados saldrá el colegio ganador. Gracias a todos los esfuerzos, logramos obtener el Segundo lugar con la categoría C1 de los Colegios participantes.

MONUT

El Modelo de Naciones Unidas Tuluá (MONUT) nace por iniciativa del Colegio Bilingüe Guillermo Ponce de León en el año 2019 con el objetivo de proveer una plataforma auténtica en donde los estudiantes puedan desarrollar habilidades en oratoria, redacción, persuasión, investigación, pensamiento crítico y negociación en un ámbito de tolerancia y respeto. Desde entonces, MONUT ha crecido y se ha establecido como un proyecto de ciudad en donde diferentes colegios del municipio participan.



En este año se llevó a cabo la cuarta versión del Modelo de Naciones Unidas Tuluá (MONUT), que contó con la participación de los colegios María Auxiliadora, Comfandi, Niño Jesús, Nazareth, Bilingüe Hispanoamericano y San Juan de la Loma. Más de 250 estudiantes tuvieron la oportunidad de participar representando diferentes países en 5 comisiones,



Winter Tales Show



Se llevó a cabo en las instalaciones del CBGPL el Winter Tales' Show; un espectáculo lleno de música, baile y alegría donde los estudiantes fueron los protagonistas en escena para darle la bienvenida a esta linda época del año. Todos los asistentes quedaron maravillados por el talento de los niños y docentes que también tuvieron una participación muy especial durante el show. Todos los asistentes disfrutaron de una tarde agradable y quedaron gratamente sorprendido con cada uno de los espectáculos, desde la propuesta escénica hasta el desarrollo de la misma. Este evento fue el primer evento masivo que realizó la institución después de pandemia por lo cual contamos con la asistencia de más de 500 personas a disfrutar de esta grandiosa puesta en escena.

Reseña Grados

Promoción Legends 2022

El 2 de diciembre el CBGPL Graduó su segunda promoción de bachilleres 2022, en la cual recibieron su título de bachilleres académicos bilingües 20 estudiantes, 10 mujeres y 10 hombres, los cuales adquirieron las habilidades intelectuales, sociales, emocionales, digitales, culturales y éticas, necesarias para enfrentar su nueva etapa de vida.

Reconocimientos especiales otorgados a aquellos bachilleres que se destacaron en su paso por nuestro colegio:

Mejor Bachiller (Valedictorian):
John Mario Rodríguez Núñez



Mejor Prueba Saber 11° 2022:
Andrés Felipe Méndez Marín



Estudiante GPL:

David Mora Duque. Este preciado reconocimiento se da al estudiante que el equipo de docentes, coordinadores y rectoría reconoce como, entusiasta y respetuoso con las políticas escolares, excelente estudiante manteniendo un promedio de calificaciones superiores, compasivo, buen compañero, modelo positivo que participa en actividades extracurriculares y se orgullece de ser un miembro de la comunidad GPL. Adicionalmente ofrece su tiempo y servicios voluntarios a los miembros de la comunidad con la mejor disposición.

Espíritu Deportivo:

Andrés Felipe Méndez Marín: por su participación en ciclismo a nivel nacional.

Mariana Marín Téllez: por su participación en Ciclismo a nivel departamental.

John Mario Rodríguez Nómez: Por su participación en Atletismo a nivel regional.



Desempeño en Inglés:

Daniela Arango Vásquez y John Mario Rodríguez Nómez, bachilleres que lograron el puntaje más alto de su promoción en la prueba internacional de Cambridge (APTIS) logrando un nivel muy avanzado que los capacita para lograr tareas de estudio o trabajo complejas.

Beca UCEVA:

La Unidad Central del Valle del Cauca – UCEVA, otorgó beca al bachiller Juan Pablo Trojillo Yarce por su destacado rendimiento académico, para cursar estudios profesionales en el programa de Ingeniería de Biomédica, con exoneración del 100% de los costos académicos en el primer semestre.



Alianzas

CBGPL





SEE LEARNING

El programa SEE Learning busca desarrollar la inteligencia emocional, social y ética de los estudiantes y educadores, a través de un currículo de formación que promueve la ética, la compasión, la educación por la paz, el pensamiento sistémico, la resiliencia y la conciencia y entrenamiento en la atención.

ACCIONES



1.

Acompañamiento e Implementación del Programa de Aprendizaje Social, Emocional y Ético - SEE Learning, en las aulas de clase, de las Instituciones Educativas Oficiales (I.E.O.) de Tuluá.



60 Horas de Capacitación para Docentes de Ética y Valores del Municipio



1.335 Horas de Acompañamiento a la Implementación del Programa, en las Aulas de las Instituciones Educativas Oficiales del Municipio



324 Horas de Acompañamiento a la Transversalización del Programa, en las Instituciones Educativas Oficiales del Municipio



66 Horas de Capacitación para Líderes de Microcentro (docentes líderes del programa y directivos docentes) del Municipio



324 Horas para el Fortalecimiento de los Planes de Área de Ética y Valores, de las Instituciones Educativas Oficiales

ACCIONES



2.

Se aplican los primeros instrumentos para la Medición e Investigación del proceso de implementación de SEE Learning, en las Instituciones Educativas Oficiales (I.E.O.) de Tuluá.

Comprender el bienestar y necesidades sociales y emocionales de los/las maestros/as de las I.E.O. de Tuluá

Comprender cómo promover el aprendizaje social, emocional y ético en las Instituciones Educativas Oficiales de Tuluá, Colombia.

Determinar el impacto del programa SEE Learning en los/las maestros/as y estudiantes en las I.E.O en Tuluá Colombia

Determinar los factores culturales y contextuales que podrían contribuir en la implementación del programa de Aprendizaje Social, Emocional y Ético - SEE Learning en Tuluá, Colombia.



SEE Learning está siendo objeto de investigación en algunos de los territorios donde se está implementando

Países en Fase de Recolección de información y evidencias de implementación



Países en Fase de Alistamiento



Entrevista del proceso de medición e investigación, a docentes de las Instituciones Educativas Oficiales que implementan el programa SEE Learning (Docente Elizabet Gálvez, I.E.O. Jovita Santacoloma). Líderes del Proceso de Medición e Investigación, Angela Jaramillo de la Universidad de San Buenaventura y Tyra Lynn Frazier de la Universidad de Emory (Atlanta, USA).

Entidades Académicas a cargo de la Investigación y Medición en Toluá, Colombia:



ACCIONES



Visita de representantes de la Universidad de Emory (Atlanta, USA) a Toluá Colombia.



Ryder Delaloye, Director Internacional de SEE Learning y Tsondue Samphel, visitaron Toluá en representación de la Universidad de Emory (Atlanta, USA), entidad aliada de la Fundación Levapan y dueña del Programa de Aprendizaje Social, Emocional y Ético – SEE Learning, que actualmente se implementa en el municipio de Toluá.

Durante su visita de una semana al país, Ryder y Tsondue visitaron Instituciones Educativas Oficiales, desarrollaron un seminario de actualización en SEE Learning para cerca de 400 docentes de ética, atendieron a medios de comunicación y grupos de interés y conocieron el modelo de implementación que lidera la Fundación Levapan y sus aliados en todo el municipio.





Presente en el



del sistema educativo oficial del municipio

18
I.E.O.

105
SEDES

386
DOCENTES INTERVENIDO

24.701
ESTUDIANTES IMPACTADOS

\$ 170.421.940

Movilizados para el proceso de implementación



5 Entidades representantes de los sectores público, académico y privado, trabajando en articulación para el éxito de la implementación.



La implementación es operada por la Fundación Levapan en alianza con la Secretaría de Educación Municipal, Celsia Colombia, la Universidad de San Buenaventura Seccional Cali y la Universidad de Emory (Atlanta, USA).



Es una iniciativa desde la cual se busca aportar al bilingüismo en el municipio de Tulúá

ACCIONES



2022

Consolidación de la Alianza Tulúá por el Bilingüismo.

Esta Alianza es un equipo multisectorial, conformada por el sector público, privado y académico, que trabaja sin fines de lucro, de manera organizada y conjunta, para la formulación e implementación de estrategias que viabilicen el cumplimiento del objetivo particular de la Alianza.

Objetivo

Formular e implementar acciones que contribuyan al mejoramiento del nivel en el dominio del segundo idioma (inglés), aportando significativamente al **proceso de aprendizaje de los estudiantes durante la formación básica y media, a la competitividad del sector productivo y en general el desarrollo del municipio.**



En el marco de la Alianza Tuluá por el Bilingüismo se llevaron a cabo las siguientes acciones:

ACCIONES



1.

"Construcción colectivamente de la política pública sobre bilingüismo para el

municipio de Tuluá con la participación de diversos actores implicados en el proceso de enseñanza y aprendizaje de una segunda lengua".

La Alianza Tuluá por el Bilingüismo ha sido el escenario de discusión para la formulación preliminar del proyecto de política.



ACCIONES



2.

Se desarrollaron **4 espacios de capacitación** para docentes de inglés de las Instituciones Educativas Oficiales de Tuluá.

- ✓ Taller 1. Reading and Writing Literacy para docentes de primaria
- ✓ Taller 2. Reading and Writing Literacy para docentes de secundaria

- ✓ Taller 3. Introducing Digital Tools in the English Classroom
- ✓ Taller 4. Enhancing Listening Comprehension Through CLIL.

ACCIONES



3.

Donación de 310 textos académicos

a 6 Instituciones Educativas Oficiales de Tuluá, para la enseñanza del inglés.

- ✓ · I.E. La Marina 34 textos
- ✓ · I.E. Monteloro 31 textos
- ✓ · I.E. San Rafael 31 textos
- ✓ · I.E. Alfonso López Pumarejo 32 textos
- ✓ · I.E. Moderna Tuluá 96 textos
- ✓ · I.E. Corazón del Valle 86 textos



Primera Infancia

Contribuir al cierre de brechas de la primera infancia a través del fortalecimiento de capacidades locales, la movilización social, la implementación de proyectos de impacto basados en la evidencia y la gestión del conocimiento en los territorios priorizados.

ACCIONES  **2022 1.** Implementación del programa socio-emocional con enfoque en la Primera



La implementación de Kiwi en el 100% de los CDI de Tuluá surge de la alianza público privada entre las fundaciones, Levapan, Scarpetta Gnecco y United Way Colombia, así como con el ICBF con el propósito de contribuir al cumplimiento del Objetivo de Desarrollo Sostenible 4, con enfoque en la meta de calidad educativa, a través del fortalecimiento de las capacidades de los agentes educativos, aportando al desarrollo de la gestión emocional de la primera infancia del municipio.



METAS LOGRADAS CON KIWI EN EL AÑO 2022

- Implementación del programa en el 100% de los Centros de Desarrollo Infantil – CDI de Tuluá
- Formación y certificación de 72 agentes educativos, profesionales psicosociales y/o administrativos al servicio de los CDI
- Esta solución educativa impactó a los más de 1.000 niños y niñas atendidos en los CDI en el año 2022 y a sus familias
- Reconocimiento de nuevas formas educativas de interactuar con las estructuras emocionales de niños y niñas
- \$ 83.927.500 movilizados para el proceso de implementación en los CDI el municipio de Tuluá, gracias a la alianza entre United Way Colombia, la Fundación Scarpetta Gnecco, la Fundación Levapan y el ICBF Regional Tuluá



Objetivos de KIWI

General

Desarrollar habilidades socio-emocionales en 8 Centros de Desarrollo Infantil del municipio de Tulúa-Valle del Cauca mediante el programa Kiwi.

Específicos

- Favorecer procesos de formación en agentes educativos
- Potenciar escenarios educativos que desarrollen la autorregulación en niños y niñas.
- Aportar al desarrollo socioemocional de las personas participantes
- Desarrollar escenarios educativos que den oportunidades de desarrollo en torno a la autorregulación emocional

A través de la alianza fueron donados 47 kits de kiwi los cuales fueron ubicados y situados didácticamente por cada CDI acorde con sus capacidades estructurales en cada aula de atención a niños y niñas.



Gracias a:

Con el apoyo de:





Actualización del Sistema de Información Georreferenciado para la Primera Infancia – Programa El Mejor Lugar para CreSer, Alianza Vallepor¶todos

La implementación de Kiwi en el 100% de los CDI de Tulúa surge de la alianza público privada entre las fundaciones, Levapan, Scarpetta Gnecco y United Way Colombia, así como con el ICBF con el propósito de contribuir al cumplimiento del Objetivo de Desarrollo Sostenible 4, con enfoque en la meta de calidad educativa, a través del fortalecimiento de las capacidades de los agentes educativos, aportando al desarrollo de la gestión emocional de la primera infancia del municipio.



El mejor lugar
para creSER



En alianza con Pro Pacifico, Universidad Javeriana Cali y diferentes fundaciones vallecaucanas, se continuó con el sistema de información georreferenciada de bienestar de la primera infancia.

Tener datos de la primera infancia de Tulúa nos ayuda a tomar **decisiones informadas**.

Vallepor&
paratodos

A través de la Alianza Vallepor¶todos de la que forma parte la Fundación Levapan, **se gestionaron \$130.000.000** para la actualización del Sistema de Información Georreferenciado de la Primera Infancia, que incluye al municipio de Tulúa en su caracterización.

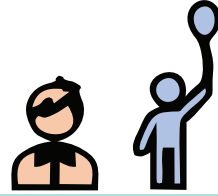


3.

Participación ciudadana de la Fundación Levapan en espacios de trabajo por la Primera Infancia de Tuluá



Consejo Municipal de Política Social



Mesa de Participación de Niños, Niñas y Adolescentes



Mesa de Erradicación del Trabajo Infantil



Mesa Técnica de Primera Infancia, Infancia y Adolescencia



+50 Niños y Niñas

atendidos de diferentes sectores del municipio e incluye al municipio de Tuluá en su caracterización.





El parque de la guadua es un espacio verde, natural y público que promueve el esparcimiento, el aprendizaje y el cuidado del medio ambiente, a través de una oferta de servicios inclusiva y accesible para toda la comunidad.

ACCIONES



2022

1.

Reapertura del Parque de la Guadua



Luego de estar cerrado por más de 2 años, el Parque de la Guadua reabre sus puertas y recibe de nuevo a la comunidad. El Tercer Encuentro de Cocinas Tradicionales fue el gran evento con el que se marca un nuevo inicio en este tradicional lugar de Toluá.

Este evento reunió cerca de 2.000 asistentes durante dos días, en los cuales, se desarrolló una agenda gastronómica, académica y cultural.



El **3er** Encuentro de Cocinas Tradicionales fue un evento patrocinado por Arte Joven, el SENA, Valle Invencible, la Gobernación del Valle del Cauca, la Cámara de Comercio de Toluá, Comfandi y la Fundación Levapan a través de la vinculación del Parque de la Guadua.





2.

Posicionamiento del Parque de la Guadua como un lugar de esparcimiento cultural, deportivo y recreativo para la comunidad.

Articulación con el Departamento de Arte y Cultura del Municipio

Permitió que se desarrollara en el Parque de la Guadua, la programación en formación artística ofertada por el Departamento de Arte y Cultura.



Articulación con el Departamento de Arte y Cultura del Municipio

Permitió que se desarrollara en el Parque de la Guadua, la programación en formación artística ofertada por el Departamento de Arte y Cultura.



3.

Acciones que promueven el cuidado del medio ambiente y el ecosistema del Parque de la Guadua.

Jornadas de Reforestación

En articulación con la Empresa ProAlba Ltda. se llevó a cabo una jornada de reforestación en el Parque de la Guadua, donde se sembraron 20 árboles y fueron donados puntos ecológicos para el lugar.



Durante el año 2022 la fundación Levapán realizó la ejecución del beneficio neto asignado de los recursos de año 2021 de la siguiente manera:

Asignación permanente año 2021

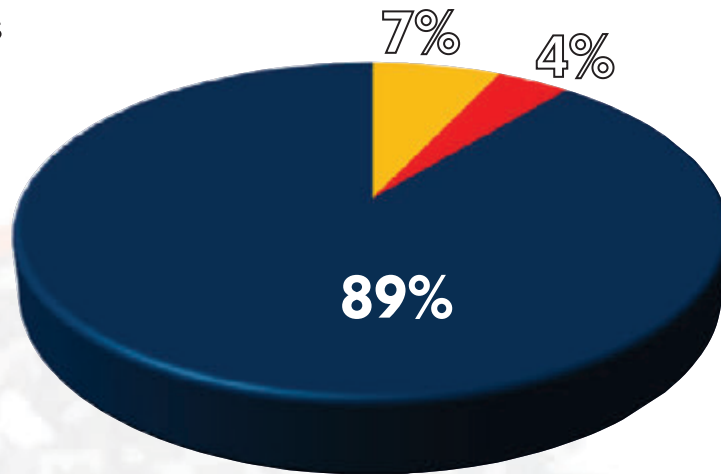
Pago crédito construcción Colegio	\$	576.158.465
Programa Nube/Kiwi	\$	17.000.000
Programa English for Life	\$	2.182.000
Libros y Mobiliario Biblioteca	\$	15.142.851
Fase II implementación SEEL	\$	12.593.684
TOTAL EJECUTADO	\$	623.077.000

Durante el año gravable 2022 la fundación logró mantener su estabilidad financiera y generó para este periodo una utilidad contable de \$191.526 millones, a continuación relacionamos las cifras de este periodo.

Composición De Ingresos

Ingresos	Acumulado	% Participación
Donaciones	\$ 3.563.815	89
Costos Educativos	\$ 279.618	7
Financieros	\$ 20.157	1
Otros	\$ 141.983	4
TOTAL INGRESOS	\$ 4.005.573	100%

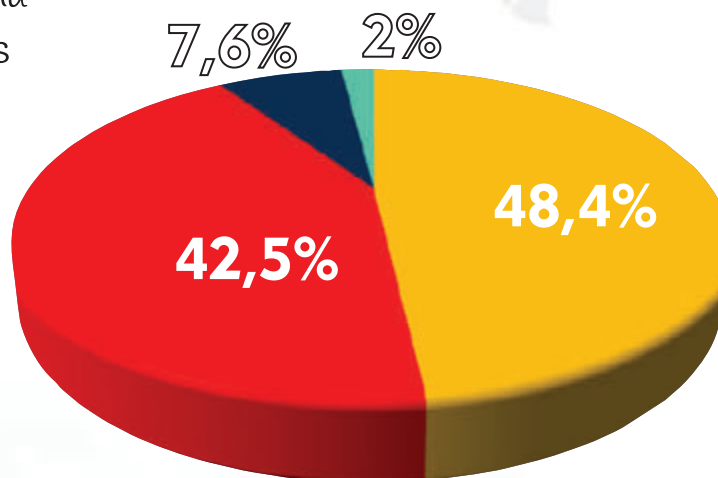
- Donaciones
- Costos Educativos
- Otros



Composición De Gastos

Gastos	Acumulado	% Participación
Gastos de Persona	\$ 1.846.676	48,4
Gastos Generales	\$ 1.620.271	42,5
Otros Gastos	\$ 288.697	7,6
Impuesto de Renta	\$ 58.404	2
TOTAL GASTOS	\$ 3.814.048	100%

- Gastos de Persona
- Gastos Generales
- Otros Gastos
- Impuesto de Renta



Los estados financieros del año 2022 son auditados y certificados por la firma BDO AUDIT S.A.S BIC quienes emitieron su informe con fecha de marzo 31 de 2023 dando su opinión favorable a las cifras presentadas, el cual hace parte del informe financiero final.

Aliados

